

(上接 08 版)

大额捐赠持续涌现 助推行业发展增速

从捐钱、捐物到捐赠不动产,再到捐赠股权、分红收益等,近年来企业参与慈善事业的方式越来越多元,渠道更加便捷畅通。

继 2021 年安踏丁世忠家族宣布捐赠 100 亿元股票和现金后,2022 年又有数家企业发布百亿公益捐赠计划:爱尔眼科计划 10 年捐资 200 亿元,助力打造可持续眼健康公益生态;魏桥创业集团计划 20 年捐资 100 亿元,助力滨州理工大学发展。其中,爱尔眼科将 200 亿元通过湖南爱眼公益基金会、湖南省湘江公益基金会进行运作,具体用于儿童青少年近视防控专项基金、全球眼科科研大奖、眼科医学院等领域。

时间跨度长达 10 年乃至 20 年,百亿捐赠的落实更考验企业战略规划

能力。

此外,大手笔股权捐赠也是 2022 年企业公益最显著的特点之一。

2022 年年初,开能健康集团控股股东、实际控制人瞿建国宣布将自持的开能健康 2600 万股无限售条件流通股捐赠给上海市建国社会公益基金会。捐赠完成后,捐赠方瞿建国持有公司股份由 38.90% 减至 34.32%,受赠方建国基金会持有公司股份由 1.22% 增至 5.8%。

2022 年 6 月,赛意信息公告称,公司第二大股东美的投资拟将其持有的全部 10.54% 的赛意信息股份无偿捐赠给广东省和的慈善基金会。截至 6 月 21 日收盘,赛意信息股价报 23.7 元/股,总市值为 94.42 亿元,若按此计算,本次美的的投资捐赠的股份对应市值将近 10 亿元。

2022 年 8 月,比亚迪股份有限公司执行副总裁李柯宣布将其持有的公司 50 万股 A 股无限售条件流通股给比亚迪慈善基金会,用于北京大学深圳医院开展关爱血液疾病相关公益项目。按市值计算,此次捐赠的股份价值约为 1.62 亿元。

分析发现,上述捐赠受捐方均为企业或企业家成立的基金会,这一方面大大推动了企业公益发展,促使其更为积极地履行社会责任;另一方面,也让基金会获得了更为充裕的资金,为基金会提供了稳定的资金来源,让基金会运作向着专业化、持续化发展。

除了股权捐赠,用商业手段解决社会问题、以优先追求社会效益为根本目标的社会企业也在 2022 年迎来新的发

展机遇。

2022 年 7 月,四川省天府股交中心设立和运营的“社会企业板”正式开板,旨在让以社会问题为解决目标的企业发展与多层次资本市场有效对接,这在全国股交行业尚属首创。天府股交“社会企业板”将为川藏地区社会企业与全国乃至全球投资者提供以直接融资为主的平台和主要渠道,借助天府股交私募证券交易场所的功能和作用,为社会企业提供企业挂牌展示、股票挂牌注册、股票发行、债券发行、股票交易转让、股权估值、协办贷款等各项服务。截至开板当日,挂牌企业已达 24 家,正式挂牌企业 16 家、预核准挂牌企业 8 家,拟申请股票挂牌的企业 6 家,天府股交社会企业展示专区的展示企业 105 家。

紧跟时代发展需求 公益版图更加清晰

2022 年,乡村振兴、高等教育、科学研究及青年人才培养等,成为企业大额捐赠主要关注点。尽管面临生存和转型压力,一些企业坚持创新,实现逆境成长,并通过新的方式积极响应国家重大发展战略。

如,自 2021 年开启直播带货后,经过不到一年时间的探索,新东方直播卖农产品在 2022 年成为现象级事件,引发持续关注和讨论,也为企业助力乡村振兴开辟了新路径。事实上,一直以来,乡村发展及乡村教育都是新东方关注的重点公益领域。此次转型,除了通过直播带货、打造农产品电商平台等方式增加农民收入,新东方还希望发挥自身在培训和在线技术方面的优势,多途径推动农业产业升级,持续助力乡村振兴。

更多企业家已经从早期关注家乡教育事业,开始转向支持高等教育和科学研究,企业及企业家等社会力量创办大学逐渐成为潮流。2022 年,福耀科技大学(暂名)、滨州理工大学、东方理工大学(暂名)等三所由社会力量捐建的大学均公布了最新进展,为我国高等教育事业发展注入了新的血液。

在青年人才培养方面,2022 年 2 月,北京小米公益基金会宣布启动“小

米青年学者”公益项目,计划捐赠 5 亿元,分 5 年支持 100 所高校的科研青年人才;12 月,该基金会与北京市自然科学基金委员会办公室签约,计划捐赠 5 亿元,双方联合设立“北京市自然科学基金-小米创新联合基金”,重点支持北京市人工智能、电子信息、智能制造等领域的基础研究。

2022 年 11 月,由腾讯公司发起成立的新基石科学基金会正式宣布落地深圳,独立运营新基石研究员项目。腾讯公司将在 10 年内投入 100 亿元人民币,支持一批杰出科学家潜心基础研究、实现“从 0 到 1”的原始创新。不论是在投入金额还是在关注领域,此举都值得观察和期待。

实际上,除上述领域,企业公益版图也在不断拓展,关注领域越来越多元,以往一些被认为是小众的议题也被提升至新的高度。

2022 年 2 月,腾讯发布《碳中和目标及行动路线报告》,宣布开始“净零行动”。腾讯承诺不晚于 2030 年实现自身运营及供应链的全面碳中和;不晚于 2030 年实现 100% 绿色电力。紧接着,阿里

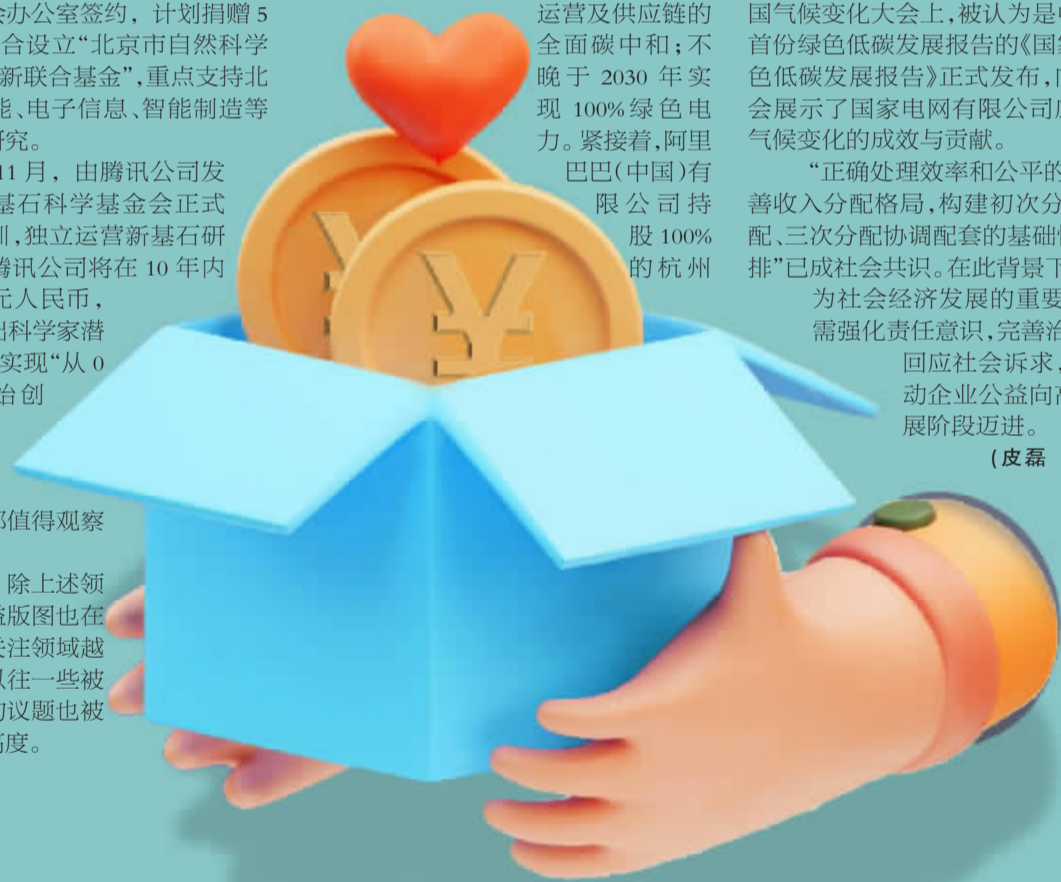
巴巴(中国)有限公司持股 100% 的杭州

众碳能源管理有限公司成立,布局技术研发,关注双碳技术的市场运用。

2022 年 11 月,在第二十七届联合国气候变化大会上,被认为是中央企业首份绿色低碳发展报告的《国家电网绿色低碳发展报告》正式发布,向国际社会展示了国家电网有限公司应对全球气候变化的成效与贡献。

“正确处理效率和公平的关系,完善收入分配格局,构建初次分配、再分配、三次分配协调配套的基础性制度安排”已成社会共识。在此背景下,企业作为社会发展的重要力量,还需强化责任意识,完善治理水平,回应社会诉求,不断推动企业公益向高质量发展阶段迈进。

(皮磊 张明敏)



2022 公益企业

(按名称首字母排序)

● 阿里巴巴集团

2022 年,阿里巴巴持续推进“热土计划”,从产业振兴、人才振兴、科技振兴、脱贫成果巩固等方向推出 18 条乡村振兴新举措;通过电商架起城乡经济桥梁、助力增强乡村价值链基础能力、人才振兴助力乡村可持续发展等措施,不断探索助力乡村振兴的数字之路。同年,阿里巴巴助力乡村科学发展的“互联网+乡村振兴”新实践案例入选第三届全球减贫案例。

● 爱尔眼科

2022 年,爱尔眼科发布公益战略,计划未来十年捐资 200

亿元,助力打造可持续眼健康公益生态,构建一个覆盖更广泛人群的眼健康公益生态圈。这笔具有重要意义的百亿级捐赠引起广泛关注。此外,爱尔眼科持续开展眼健康公益行动,于 2022 年 12 月发布“睛护光明”公益救助基金,为需要帮助的眼眶病患者群体开展帮扶。

● 安踏集团

2022 年,安踏集团持续以体育公益的形式参与乡村振兴,助力共同富裕。自 2017 年启动至今,安踏“茁壮成长公益计划”累计投入现金及物资超 6.6 亿元,覆盖 31 个省份 10000 余所学校 470 余万名青

少年。由安踏集团捐赠 20 亿元建设的福建和敏医院项目建设用地于 2022 年获得批复,标志着安踏集团创始人及其家族捐资 100 亿元的计划正逐步成为现实。

● 博世(中国)投资有限公司

博世中国慈善中心秉承“根植本土、服务本土”理念,履行社会责任与企业担当。2022 年,发起面向全社会的第五届公益项目征集活动,对最终公示的 26 份申请提供近 1000 万元资助。此前,博世中国慈善中心已携手公益伙伴,在 29 个省级行政区运作超 230 个公益项目,累计超 40 万人受益。

● 百胜中国(Yum China)

百胜中国一直秉持“仁心正行”的价值观,以向善之心积极回馈社会。2022 年,通过旗舰项目“捐一元”改善乡村儿童营养健康,推动乡村数字化教育发展;通过“扶业计划”持续赋能地方经济,助力乡村产业振兴。此外,其还发起“万份心意,万分感恩”爱心行动,用暖心美食致敬一线抗疫医务人员。

● 北京泡泡玛特文化创意有限公司

泡泡玛特坚持以“创造潮流、传递美好”为品牌使命,不断推动可持续发展与社会责任

理念与公司经营相结合。携手伙伴共同构建可持续绿色供应链,支持濒危物种保护,助推脱贫地区增收,开发联名款公益产品,用行动传递正能量,持续深入慈善领域各角落。

● 传化集团

传化集团在“三区三州”等地区发起“健康扶贫行动”,援建千村“安心卫生室”。截至目前,其援建了 1037 所“安心卫生室”和一所“安心卫生院”,远程培训村民近 5000 人次;开发“安心医家”线上平台,探索出村卫升级、村医赋能增收双向推进的健康扶贫新模式。

(下转 10 版)